

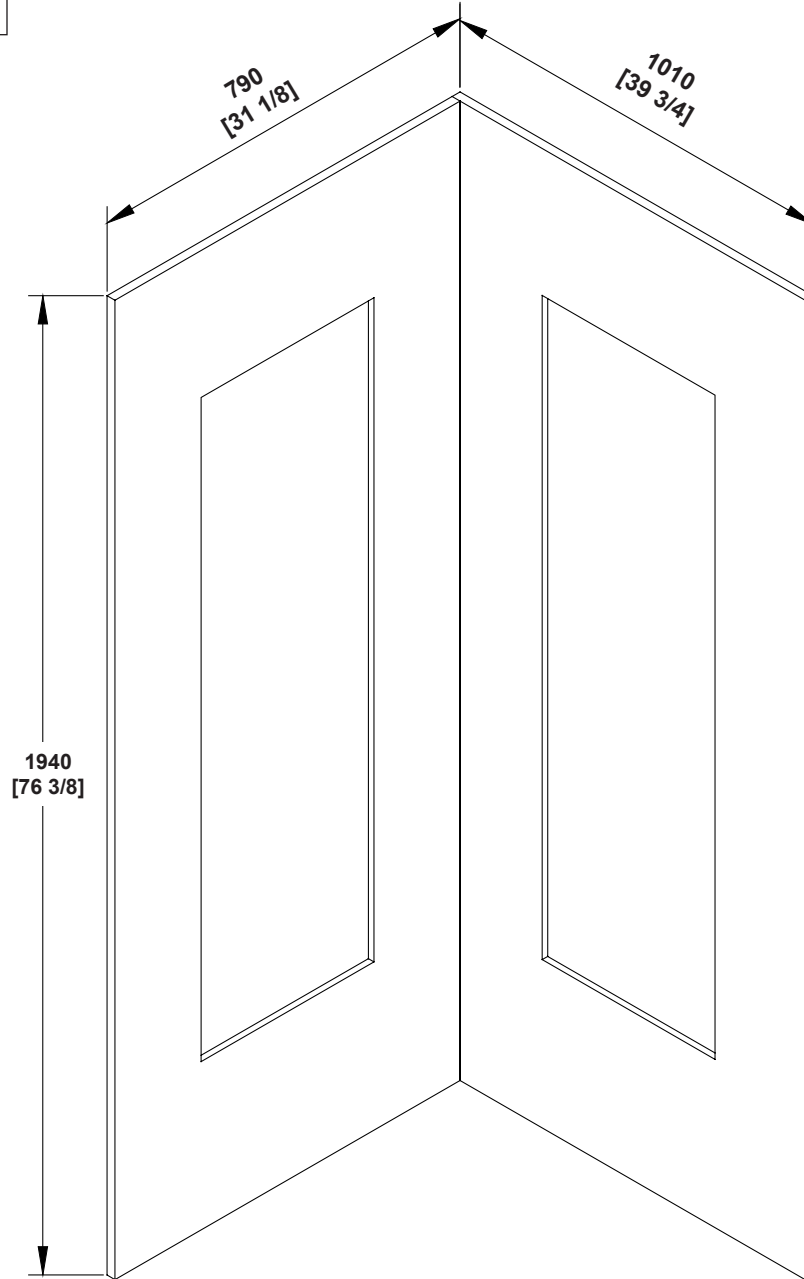


SAVANNAH ACRYLIC PANELS

ITEM #0665841

MODEL #SAVANNAH-W40C

Measures: millimeter [inch]



An installation video can be found on LOWES.CA

Purchase date: _____

Product Tracking Reference: _____



Questions, problems, missing parts?

Before returning to your retailer, call our customer service department at
1-855-624-5959, 9 a.m. - 5 p.m., EST, Monday - Friday

BASE AND ACRYLIC WALL INSTALLATION (OPTIONAL)

Notes:

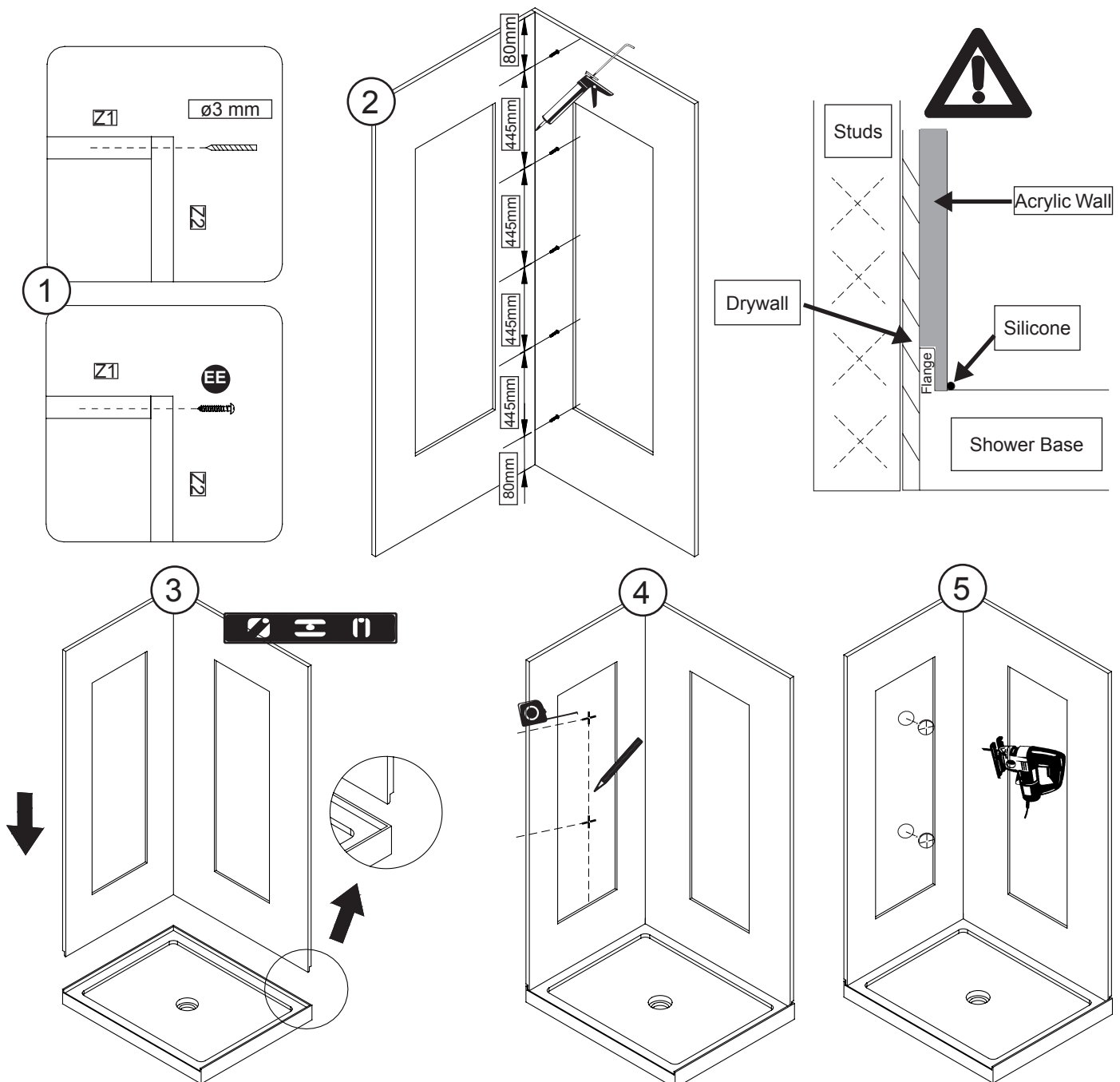
- Do not install acrylic shower panels directly against tiled walls.
- Install the acrylic shower panels against water resistant gyproc or cement walls.
- Before assembling permanently the panels, apply the silicone sealant on the internal edges.

1-2. Place the acrylic panels (Z1 & Z2) together, drill the 2 panels, secure with the screws (EE).

Notes: It is recommended that a small diameter bit be used when first drilling acrylic panels to avoid cracking them. Begin with the smaller bit and gradually move to larger drill bits until the proper sized hole is attained.

3. Place the panels onto the edges of the base and make sure they are leveled before going to the next step.

4-5. Carefully measure and trace the exact location of the plumbing access on the panels. Remove the panels from the base, double check your measurements and then drill holes in the panel that will accommodate the shower head and the shower handles.



CARE AND MAINTENANCE

For the daily maintenance, use a wet cloth and a soft liquid cleaner.

Never use abrasive cleaners containing some acetone, chlorine or strong bleach, scrapers, metallic brushes, nor other objects or the products which can graze or tarnish surfaces.

Use a ratchet to strongly tighten any bolts used to support the fixed glass panels or doors panel (support bolts can withstand up to 250 lbf*in of torque).

Check these bolts every 4 months and re-tighten them if necessary.

LIMITED 5 YEARS WARRANTY

This warranty extends only to the original owner lend-user for personal household use only. For commercial uses, additional limitations may apply.

Distributor warrants your satisfaction with each shower. Should any shower not meet your satisfaction due to a visual defect, simply return it to your retailer with the original packaging, PRIOR TO INSTALLATION, for a replacement.

Distributor warrants shower doors to be free from defects in workmanship and materials under normal use and service for a period of five (5) years.

Distributor warrants acrylic surface against blistering or cracking and chipping resulting from defect in the acrylic surface material when used under normal conditions and service for a period of five (5) years from purchase date.

Distributor further warrants the structure of the acrylic shell against loss of water through fiberglass laminate of the acrylic body as a result of defect in materials and workmanship for a period of five (5) years from purchase date.

Distributor warrants, shower hardware (handles, hinges, rubber support clips, metal support bars and wall tracks) to be free from defects in workmanship and materials under normal use and service for a period of one (1) year.

Distributor will, at its election, repair, replace, or make appropriate adjustment where distributor optional inspection discloses any such defects occurring in normal usage within the warrantee periods.

Please note distributor is not responsible for installation or removal costs.

Modification of any shower enclosure components may void the warranty. This warranty does not cover any claim arising from abuse, misuse, negligence, accident, improper installation or operations on the part of the purchaser. This warranty is void if the distributor product is subject to alterations, or if repairs where done to the shower unit.

This warranty does not extend to any plumbing or components installed by dealers, installers or by any party other than distributor.

Implied warranties, including that of merchantability or fitness for a particular purpose, are expressly limited in duration to the duration of this warranty.

Distributor disclaims any liability for special, incidental or consequential damages.

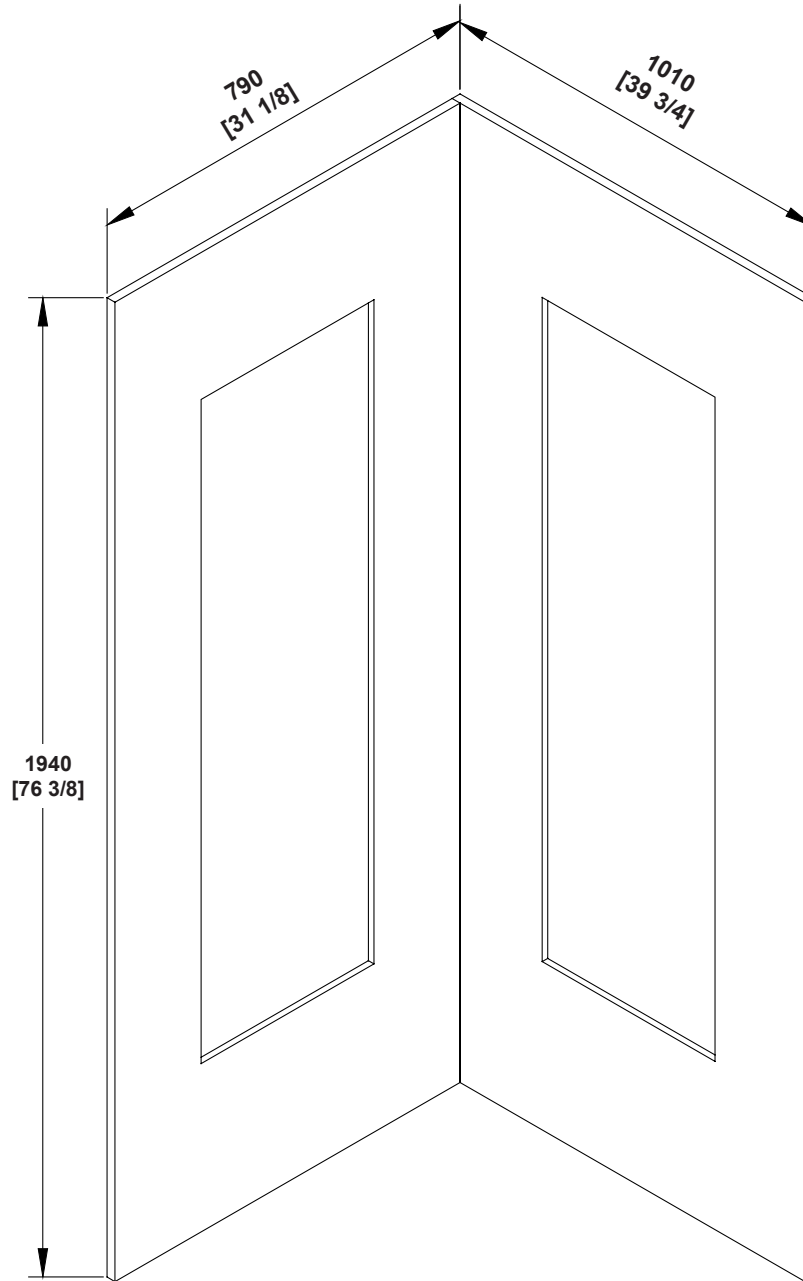


SAVANNAH PANNEAUX EN ACRYLIQUE

ARTICLE #0665841

MODÈLE #SAVANNAH-W40C

Mesures: millimètres [pouces]



Un guide d'installation video est disponible sur LOWES.CA

Date de l'achat: _____

Numéro de référence du produit: _____



Questions, problèmes ou pièces manquantes?

Avant de retourner le produit à votre détaillant, contactez notre service à la clientèle au 1-855-624-5959, du lundi au vendredi de 9h00 à 17h00 HNE.

INSTALLATION DE LA BASE ET DES MURS D'ACRYLIQUE (OPTIONNEL)

Notes:

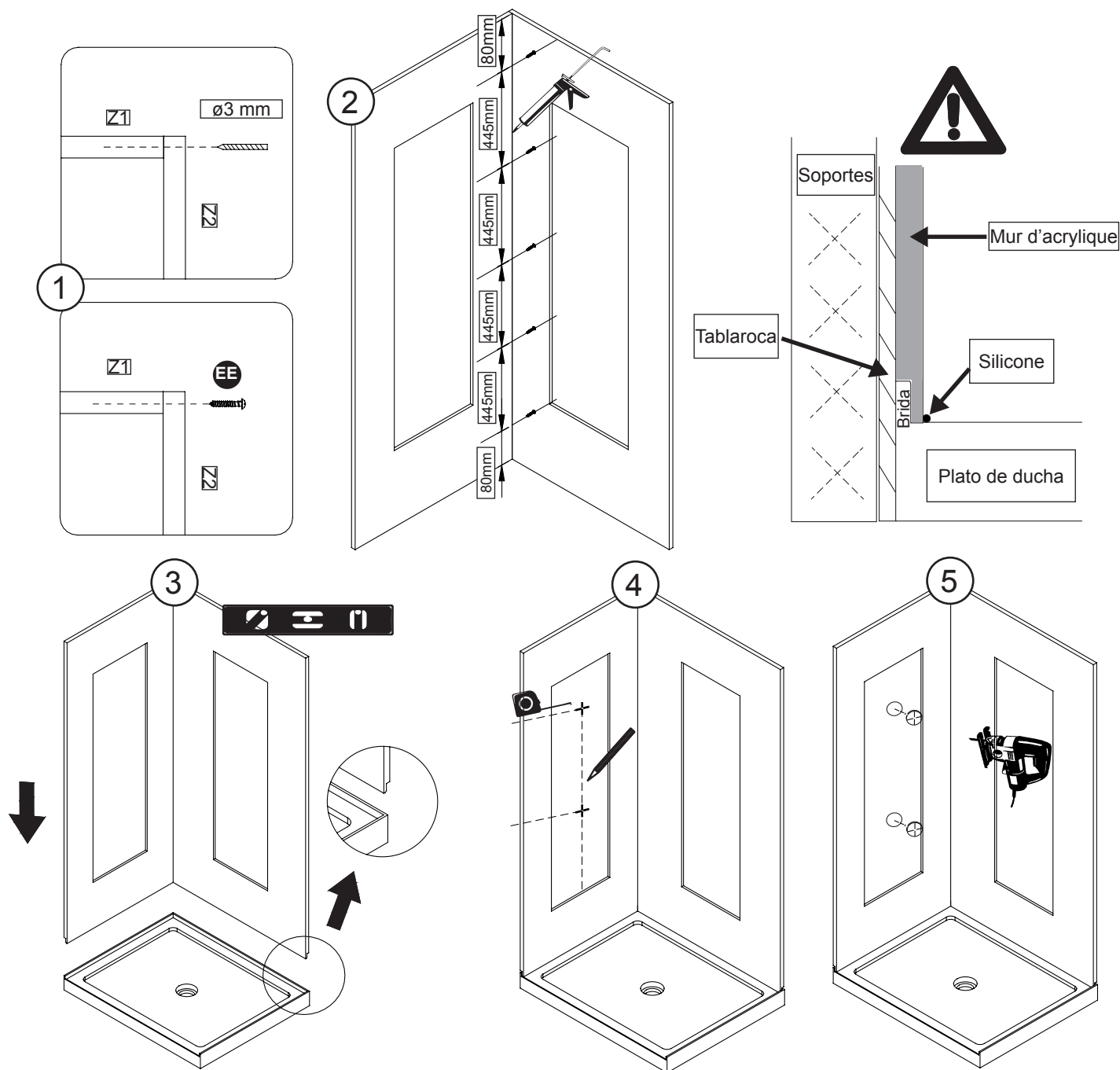
- Il n'est pas recommandé d'installer les panneaux d'acrylique directement sur des tuiles de céramique.
- Installer les panneaux d'acrylique directement sur les murs de gypse résistants à l'humidité ou de ciment.
- Avant d'assembler les panneaux de façon permanente, appliquez le scellant de silicone sur les bords intérieurs.

1-2. Assemblez les panneaux d'acrylique (Z1 et Z2) à l'aide des vis (EE)

Note: Pour éviter de fissurer les panneaux d'acrylique, il est recommandé d'utiliser le plus petit foret et d'augmenter graduellement le diamètre jusqu'à l'obtention de la taille requise.

3. Placez les panneaux (Z1 et Z2) sur les rebords de la base et mettez-les à niveau avant de prendre les mesures pour placer les trous.

4-5. Mesurez et tracez l'emplacement exact de la plomberie sur le panneau. Retirez les panneaux d'acrylique de la base, vérifiez vos mesures et percez les trous dans le panneau qui correspondent à l'emplacement de la pomme de la douche et du robinet.



TRAITEMENT ET ENTRETIEN

Utilisez un chiffon mouillé et un nettoyant liquide doux pour l'entretien quotidien.

N'utilisez jamais de nettoyants abrasifs contenant de l'acétone, du chlore ou du javellisant puissant, et évitez les grattoirs, les brosses métalliques et tout autre objet ou produit pouvant érafler ou ternir les surfaces.

Utilisez la clé à rochet pour serrer fortement tous boulons faisant partie d'une pièce supportant les panneaux fixes de verre et les portes. Ces boulons peuvent soutenir jusqu'à 250 lbf*in de tension de serrage.

Vérifiez ces boulons tous les 4 mois et re-serrer les si nécessaire.

GARANTIE LIMITÉE DE 5 ANS

Cette garantie s'applique uniquement au propriétaire original et lorsque le produit est utilisé à des fins domestiques.

Des restrictions supplémentaires peuvent s'appliquer dans le cas d'un usage commercial.

Le distributeur garantit que chaque douche vous procurera une entière satisfaction.

Si vous n'êtes pas satisfait de votre douche en raison d'un défaut d'ordre esthétique, retournez-la simplement à votre détaillant dans son emballage original AVANT SON INSTALLATION pour son remplacement.

Le distributeur garantit que les panneaux de douche seront exempts de défauts de matériel et de fabrication, dans des conditions d'utilisation et d'entretien normales, pour une période de 5 ans.

Le distributeur garantit la surface d'acrylique contre les fissures ou les cloques et contre l'écaillage causé par un défaut de la surface d'acrylique dans des conditions d'utilisation et d'entretien normales, pour une période de 5 ans à compter de la date d'achat.

Le distributeur garantit également la structure de la coquille d'acrylique contre les fuites à travers la pellicule de fibre de verre de la coquille causées par des défauts de matériel et de fabrication, pour une période de 5 ans à compter de la date d'achat.

Le distributeur garantit la quincaillerie de la douche (poignée, charnières, fixations de support en caoutchouc, barre de support en métal et rails muraux) contre les défauts de fabrication et de matériel dans des conditions d'utilisation et d'entretien normales, pour une période d'un an.

Le distributeur pourra, à sa discrétion, réparer, remplacer ou ajuster adéquatement le produit, lorsque l'inspection optionnelle du distributeur révélera la présence de défauts apparaissant dans des conditions d'utilisation normales durant la période de validité de la garantie.

Notez que le distributeur n'est en aucun cas responsable des frais d'installation et de démontage.

La modification de toute pièce de la douche peut entraîner l'annulation de la garantie. Cette garantie ne couvre aucune réclamation résultant d'un abus, d'un mauvais usage, d'une négligence, d'un accident, ou d'une installation ou d'une utilisation inadéquate de la part de l'acheteur. Cette garantie est nulle si le produit fait l'objet d'altérations, ou si des réparations ont été apportées à la douche.

Cette garantie ne s'applique pas à la plomberie et aux matériels installés par des vendeurs, des installateurs ou toute autre partie autre que le distributeur.

Les garanties implicites, y compris celles de vente et d'adaptation à un usage particulier, sont expressément limitées, en termes de durée, à la période de validité de cette garantie.

Le distributeur n'accepte aucune responsabilité quant à des dommages particuliers, accessoires ou indirects.

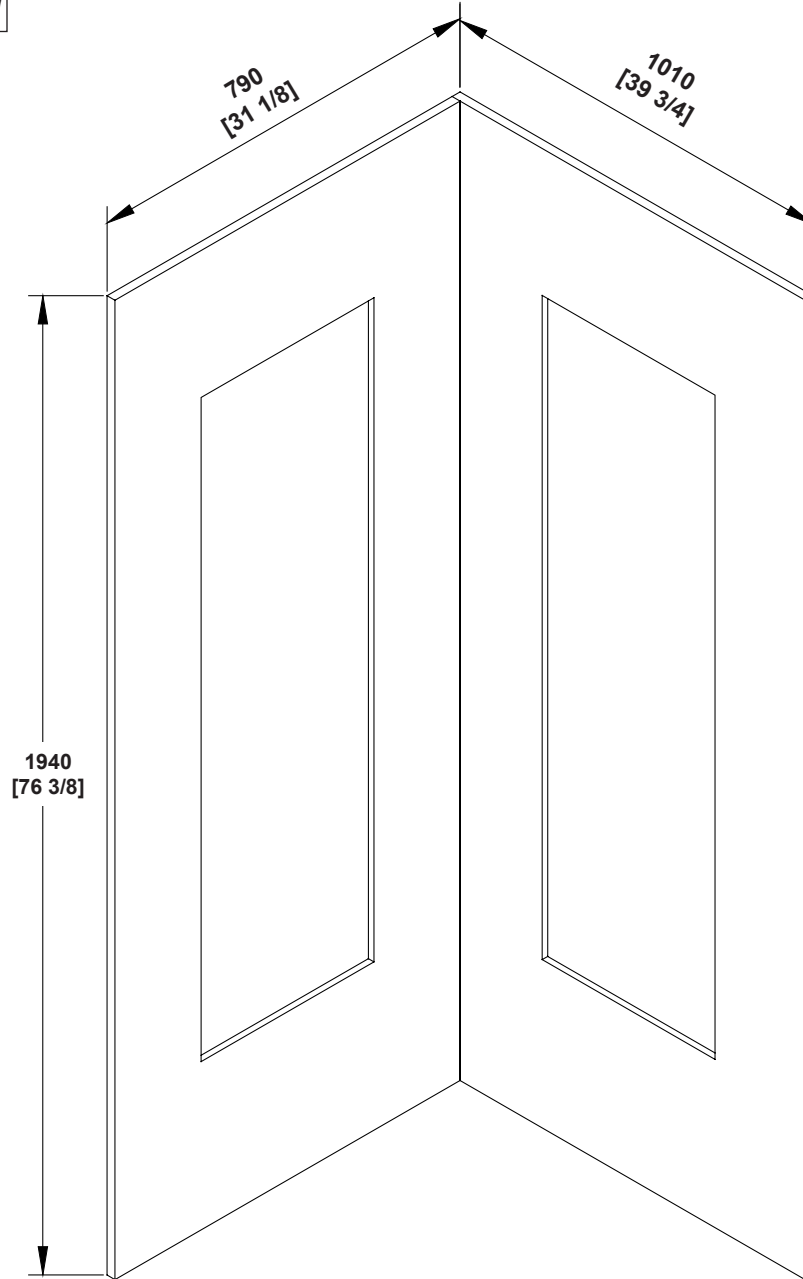


SAVANNAH PANELES DE ACRÍLICO

ARTÍCULO #0665841

MODELO #SAVANNAH-W40C

Medidas: milímetros [pulgadas]



Una guía de instalación de video está disponible en LOWES.CA

Fecha de compra: _____ Seguimiento y referencia del producto: _____



Preguntas, problemas, piezas faltantes?

Antes de volver a la tienda, llame a nuestro departamento de servicio al cliente al 1-855-624-5959, 9 am. – 5 pm., HDE, Lunes a Viernes..

INSTALACIÓN DE LA BASE Y DE LAS PAREDES DE ACRÍLICO (OPCIONAL)

Notas:

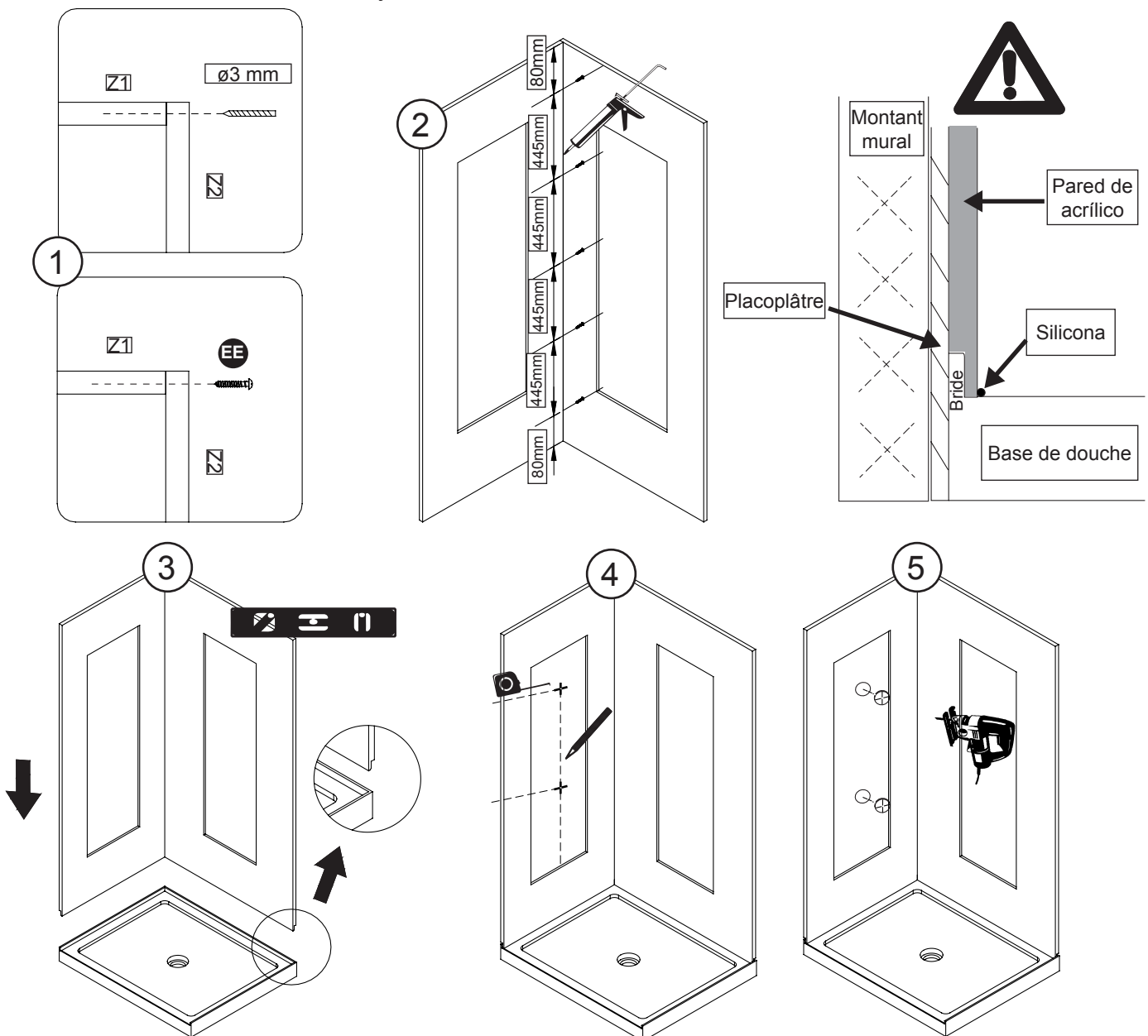
- No instale los paneles de acrílico para ducha directamente contra las paredes con baldosas.
- Instale los paneles de acrílico de la ducha contra paredes de yeso o de cemento resistentes al agua.
- Antes de ensamblar de manera permanente los paneles, aplique sellante de silicona en los bordes internos.

1-2. Coloque los paneles de acrílico (Z1 y Z2) juntos, perfore los 2 paneles, fíjelos con los tornillos (EE).

Notas: Se recomienda usar una broca de diámetro pequeño al perforar por primera vez paneles de acrílico para evitar que se cuarteen. Comience con una broca más pequeña y pase gradualmente a brocas más grandes hasta que alcance el agujero del tamaño adecuado.

3. Coloque los paneles sobre los bordes de la base y nivélelos antes de determinar los agujeros a ser perforados.

4-5. Mida cuidadosamente y marque el sitio exacto del acceso de tubería en los paneles. Retire los paneles de la base, verifique dos veces las medidas y perfore los agujeros en el panel que acomodará la cabeza de la ducha y el tubo de la válvula mezcladora.



MANTENIMIENTO

Para mantenimiento diario, utilice un paño húmedo y un limpiador líquido suave.

Nunca utilice abrasivos o limpiadores que contenga acetona, cloro o blanqueadores fuertes, espátulas o cepillos de cerdas metálicas, ni objetos o productos que puedan raspar o deslucir las superficies.

Utilice un trinquete para apretar firmemente a cualquier pernos utilizados para soportar los paneles de vidrio fijos o panel de puertas (pernos de soporte pueden soportar hasta 250 lbf * in de torque).

Compruebe el tornillo de la rueda cada 6 meses y apriete de nuevo si es necesario.

GARANTÍA LIMITADA DE 5 AÑOS

Esta garantía se extiende solo al usuario y propietario original solo para uso doméstico personal. Se pueden aplicar limitaciones adicionales para usos comerciales.

El distribuidor garantiza su satisfacción en cada ducha. Si alguna ducha no le satisface debido a un defecto visual, simplemente devuélvala a la tienda en su empaque original, ANTES DE LA INSTALACIÓN, para un reemplazo.

El distribuidor garantiza que las puertas para ducha están libres de defectos en mano de obra y materiales bajo condiciones de uso y servicio normales por un periodo de cinco (5) años.

El distribuidor garantiza la superficie de acrílico contra la formación de burbujas o el agrietamiento y el desportillado como resultado de defectos en el material de la superficie de acrílico al ser utilizado bajo condiciones y servicio normales por un período de cinco (5) años a partir de la fecha de compra.

Asimismo, el distribuidor garantiza la estructura de la corteza acrílica contra pérdida de agua a través del laminado de fibra de vidrio del cuerpo acrílico como resultado de defectos en materiales y mano de obra por un período de un (5) año a partir de la fecha de compra.

El distribuidor garantiza que los aditamentos para ducha (manijas, bisagras, sujetadores con soporte, barras de soporte de metal y rieles de pared) están libres de defectos en mano de obra y materiales bajo condiciones de uso y servicio normales por un periodo de un (1) año.

El distribuidor reparará, reemplazará o realizará los ajustes necesarios, según su elección, en caso de que una inspección opcional realizada por distribuidor muestre que hay dichos defectos en el uso normal dentro de los periodos de garantía.

Tenga en cuenta que el distribuidor no se hará responsable por los costos de instalación o retiro.

La modificación de cualquier componente del cerramiento para ducha puede anular la garantía. Esta garantía no cubre reclamaciones que surjan del abuso, uso inadecuado, negligencia, accidente, instalación inadecuada u operación por parte del comprador. Si el producto del distribuidor está sujeto a alteraciones o si se reparó la unidad de ducha, esta garantía es anulada.

Esta garantía no se extiende a la plomería o componentes instalados por concesionarios, instaladores o cualquier otra parte que no sea el distribuidor.

Las garantías implícitas, incluidas aquellas de comerciabilidad o idoneidad para un fin particular, están limitadas expresamente en el tiempo a la duración de esta garantía.

El distribuidor no se hace responsable por daños especiales, resultantes o accidentales.